



日光市観光協会 マーケティングレポート

2025日光市 国内観光客分析 1～12月

2026年1月

データの注意事項

本レポートでは、一部の箇所で「市観光入込数（実績値）」との比較を行っていますが、人流データと市観光入込数は、算出根拠やデータ性質が根本的に異なるため数値が一致することはありません。

以下の特性および定義の違いにご留意ください。

1. データ特性の相違

- ・母集団の特性（サンプルの偏り）

人流データは特定のアプリ利用やスマホキャリアの契約者に紐づくため、年代や利用スタイルによる偏りがあります。一方、市観光入込数は全住民や施設利用の実数を対象としています。

- ・計測定義の相違

人流データはGPSによる「位置情報」をベースにしていますが、市観光入込数は宿泊施設や観光施設入込数などの「確定した数」をカウントしています。

- ・推計値と確定値の違い

人流データは、一部のサンプルから全体を予測する「拡大推計」を行っているため、計算ロジックによって誤差が生じます。対して、市観光入込数は原則として積み上げ方式の「確定値」です。

2. 人流データにおける来訪属性の定義

本レポートの人流データでは、以下の定義に基づいて判定しています。

- ・旅行者：自宅から一定以上離れ、同一観光スポットに同日連続2回以上の位置情報が集計されることで判定

- ・日帰り客：夜間（翌日1:00～4:59）に位置情報が最も多く検知されたエリアが来訪者の発地と一致する場合、同日の旅程を「日帰り」と判定

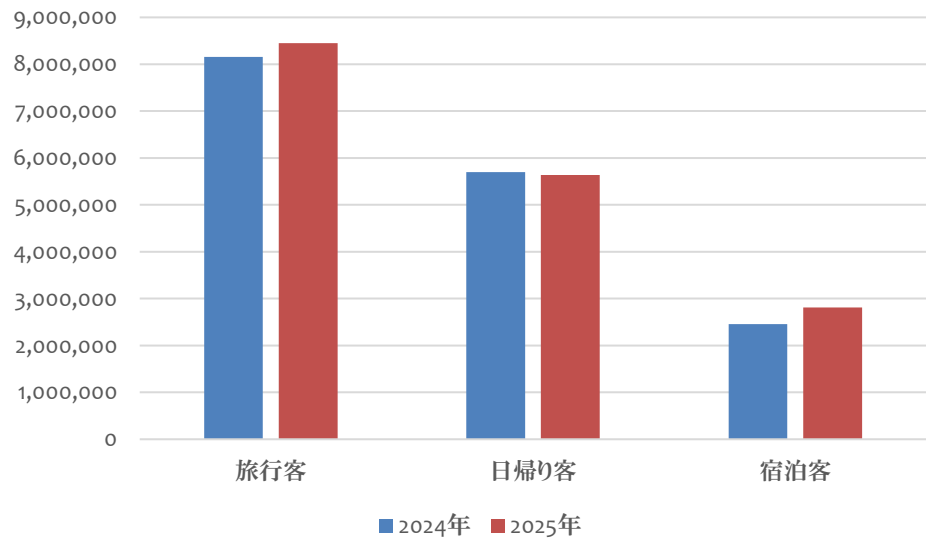
- ・宿泊客：夜間（翌日1:00～4:59）に位置情報が最も多く検知されたエリアが来訪者の発地と異なる場合、同日の旅程を「宿泊（宿泊日）」と判定し、最も多く検知されたエリアを宿泊市区町村と定義

1

日光市全体

➤ 2025年1～12月

	2024年	2025年	前年比	2024日光市観光入込数 (実数)
旅行者	8,156,095人	8,449,564人	104%	10,191,861人
日帰り客	5,697,042人	5,637,111人	99%	7,250,966人
宿泊客	2,459,053人	2,812,453人	114%	2,940,895人



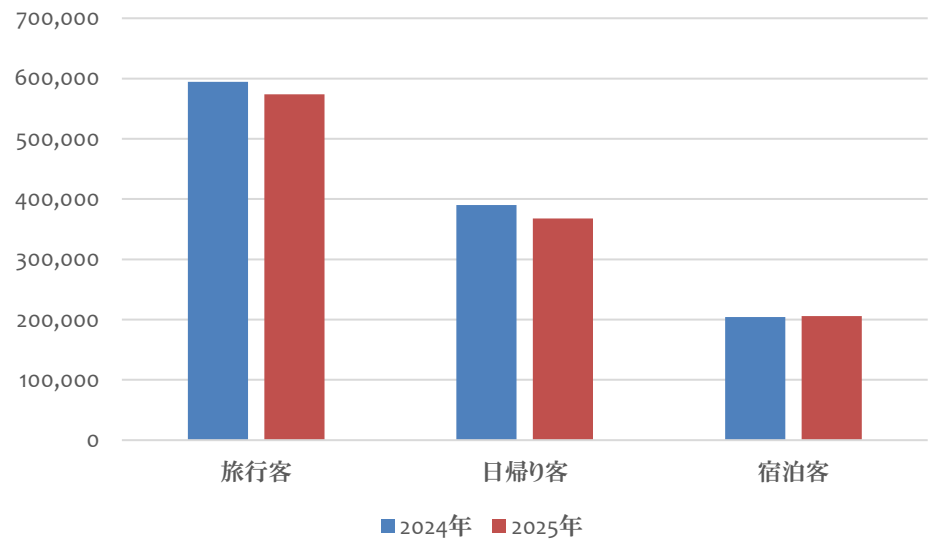
旅行者数は前年比104%と微増だが、滞在スタイルは「日帰り型」から「宿泊型」への顕著な変化が見られた。宿泊客数が同114%と大幅に伸長した一方で、日帰り客数は同99%とほぼ横ばいの結果となった。

1

日光市全体

➤ 2025年12月

	2024年	2025年	前年比	2024日光市観光入込数 (実数)
旅行客	594,631人	574,037人	97%	1,088,719人
日帰り客	390,082人	367,927人	94%	809,853人
宿泊客	204,549人	206,111人	101%	278,866人



旅行客数および日帰り客数は前年を下回った。
一方で、宿泊客数は前年を上回って推移しており、
12月においても「滞在型観光」へのシフトが継続していることが分かる。

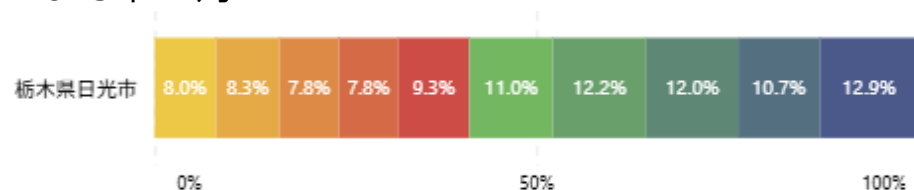
1

日光市全体

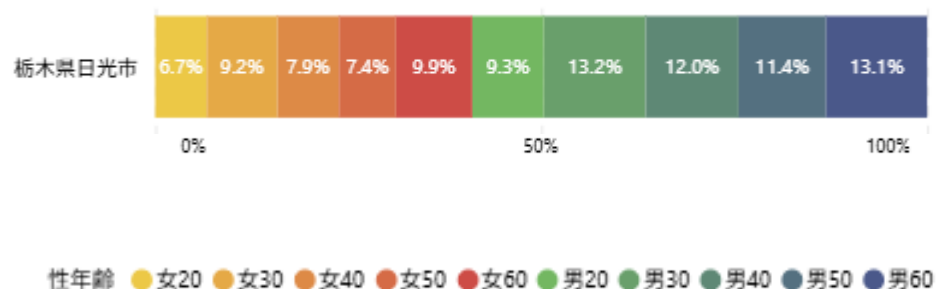
➤ 2025年12月

属性別構成

2025年12月



2024年12月



発地ランキング

発地	来訪者数	シェア
埼玉県	99,757	21.43%
東京都	95,386	20.49%
千葉県	56,018	12.03%
神奈川県	55,133	11.84%
茨城県	32,856	7.06%
群馬県	17,338	3.72%
福島県	13,871	2.98%
宮城県	8,755	1.88%
静岡県	7,944	1.71%
愛知県	7,023	1.51%

属性別構成について

男女ともに20代の割合が、前年同時期と比較して拡大した。

これは、JTB総合研究所の「2025年 年末年始の意識調査」で示された「20代の旅行意欲が全世代で最も高い」という傾向一致している。

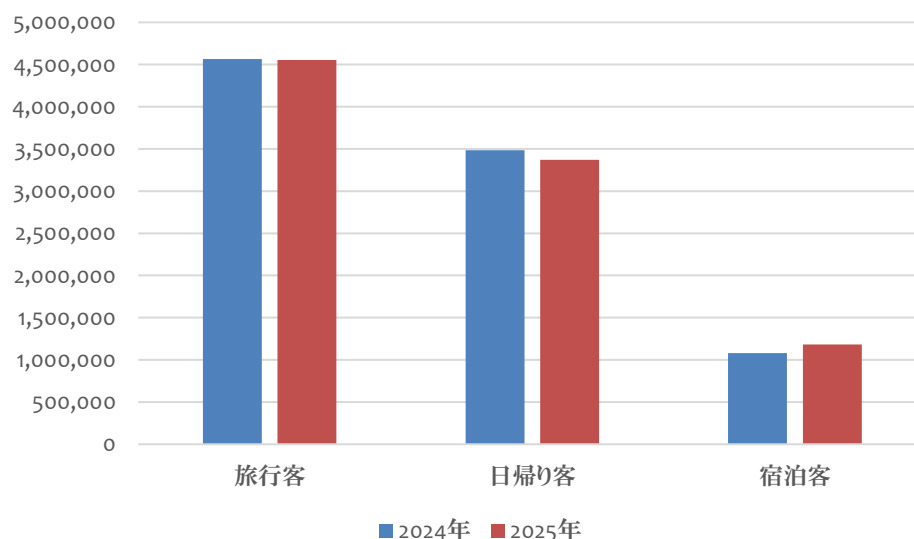
2

日光エリア（日光東照宮・日光山輪王寺・日光二荒山神社）

➤ 2025年1～12月

	2024年	2025年	前年比	2024日光市観光入込数 （実数）※
旅行者	4,564,318人	4,553,804人	99.8%	6,152,246人
日帰り客	3,484,579人	3,370,673人	97%	5,051,018人
宿泊客	1,079,739人	1,183,135人	110%	1,101,228人

※日光市観光入込数（実数）は、「日光地域」という区分で集計されています。これに対し、当協会では詳細な分析を行うため、独自に「日光エリア」および「奥日光エリア」の2つのエリアに区分して算出。



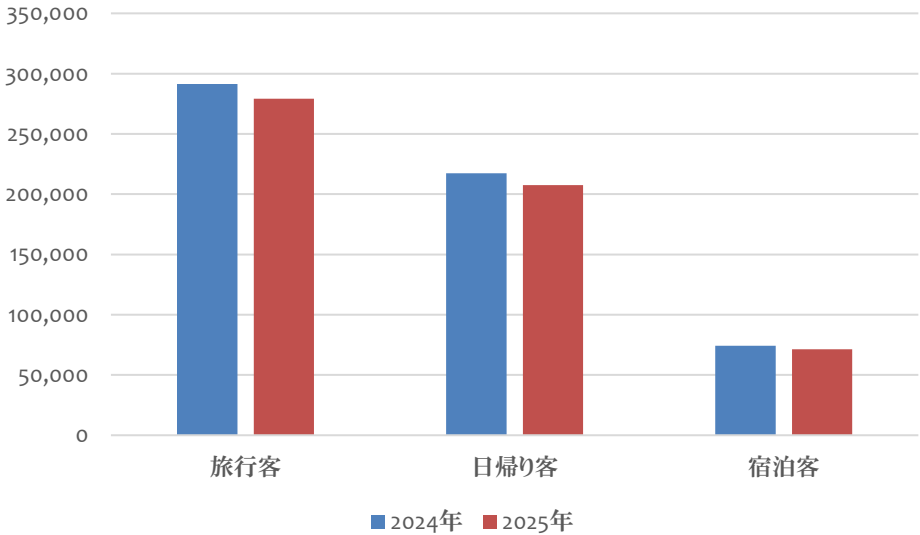
旅行者数は前年とほぼ同水準で推移しているが、内訳を見ると、日帰り客数が減少する一方で、宿泊客数は大幅に伸長した。この傾向から、当エリアが「日帰り観光」から「滞在型観光」へと着実に転換していることが示唆される。

2 日光エリア（日光東照宮・日光山輪王寺・日光二荒山神社）

➤ 2025年12月

	2024年	2025年	前年比	2024日光市観光入込数 （実数）※
旅行者	291,511人	279,049人	96%	364,234人
日帰り客	217,210人	207,615人	96%	306,425人
宿泊客	74,301人	71,434人	96%	57,809人

※日光市観光入込数（実数）は、「日光地域」という区分で集計されています。これに対し、当協会では詳細な分析を行うため、独自に「日光エリア」および「奥日光エリア」の2つのエリアに区分して算出。



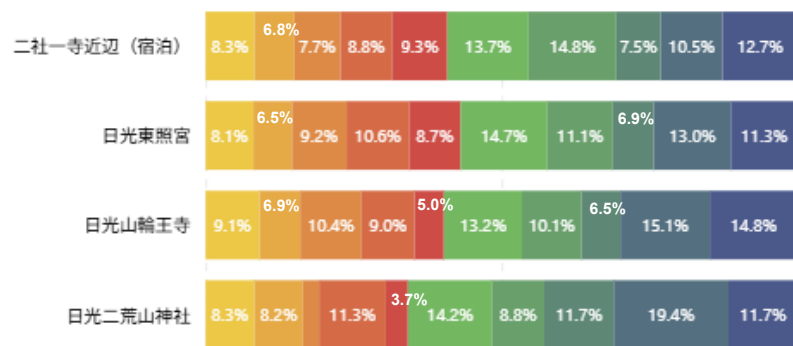
旅行者数、日帰り客数、宿泊客数のすべてが前年比96%となった。12月の客数減少を食い止めるためには、冬季特有の集客コンテンツを強化するなど、早急な対策の実施が急務である。

2 日光エリア（日光東照宮・日光山輪王寺・日光二荒山神社）

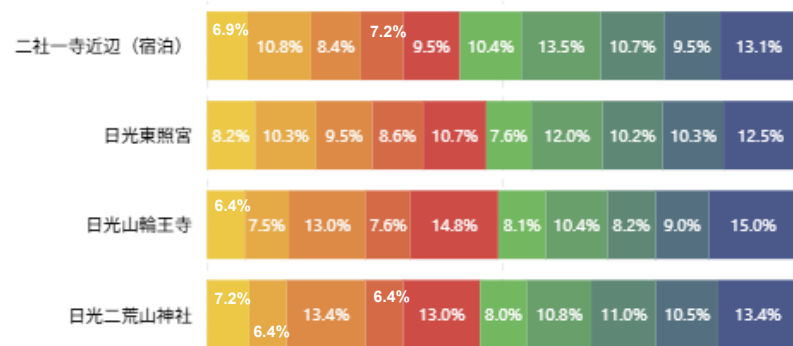
➤ 2025年12月

属性別構成

2025年12月



2024年12月



性年齢 ●女20 ●女30 ●女40 ●女50 ●女60 ●男20 ●男30 ●男40 ●男50 ●男60

発地ランキング

発地	来訪者数	シェア
東京都	44,056	17.57%
神奈川県	32,811	13.08%
埼玉県	31,228	12.45%
千葉県	22,871	9.12%
茨城県	9,537	3.80%
宮城県	9,062	3.61%
大阪府	7,941	3.17%
愛知県	7,930	3.16%
北海道	7,032	2.80%
静岡県	6,373	2.54%

属性別構成について

全世代から幅広く来訪が得られている。

性別では男性の割合が拡大した。

また、年代別では、男女ともに20代および50代の割合が拡大している。

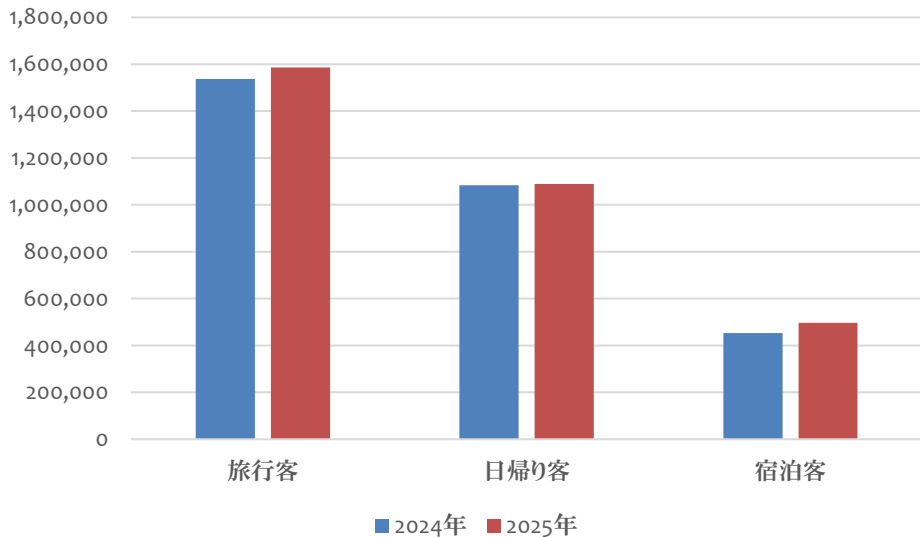
3

奥日光エリア（華嚴滝観瀑台・明智平ロープウェイ展望台・戦場ヶ原展望台・中禅寺湖展望台・湯元温泉）

➤ 2025年1～12月

	2024年	2025年	前年比	2024日光市観光入込数 （実数）※
旅行者	1,537,042人	1,586,380人	103%	6,152,246人
日帰り客	1,084,222人	1,089,465人	100.5%	5,051,018人
宿泊客	452,820人	496,915人	110%	1,101,228人

※日光市観光入込数（実数）は、「日光地域」という区分で集計されています。これに対し、当協会では詳細な分析を行うため、独自に「日光エリア」および「奥日光エリア」の2つのエリアに区分して算出。



旅行者数が前年比103%、日帰り客数が同100.5%と微増に留まる中、宿泊客数は同110%と大幅な伸長を見せた。この結果は、奥日光が単なる「通過点」ではなく、滞在を目的とした「目的地」として選ばれる傾向が強まっていることを裏付けている。

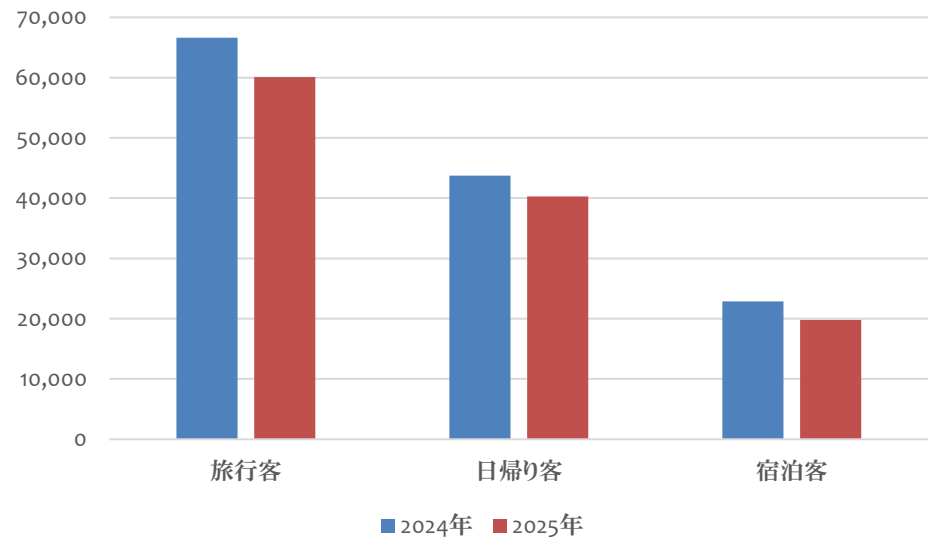
3

奥日光エリア（華嚴滝観瀑台・明智平ロープウェイ展望台・戦場ヶ原展望台・中禅寺湖展望台・湯元温泉）

➤ 2025年12月

	2024年	2025年	前年比	2024日光市観光入込数 （実数）※
旅行者	66,608人	60,088人	90%	6,152,246人
日帰り客	43,715人	40,268人	92%	5,051,018人
宿泊客	22,893人	19,820人	87%	1,101,228人

※日光市観光入込数（実数）は、「日光地域」という区分で集計されています。これに対し、当協会では詳細な分析を行うため、独自に「日光エリア」および「奥日光エリア」の2つのエリアに区分して算出。



旅行者数、日帰り客数、宿泊数で前年を下回る結果となった。特に宿泊数は、非常に好調であった11月（前年比112%）あから一転、12月は同87%と大きく減少した。この背景には、従業員不足の影響で一部の大型ホテルが受入れ制限をするケースがあった。

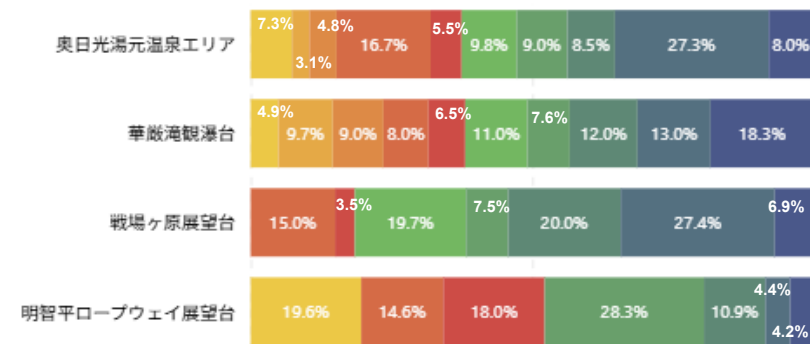
3

奥日光エリア（華厳滝観瀑台・明智平ロープウェイ展望台・戦場ヶ原展望台・中禅寺湖展望台・湯元温泉）

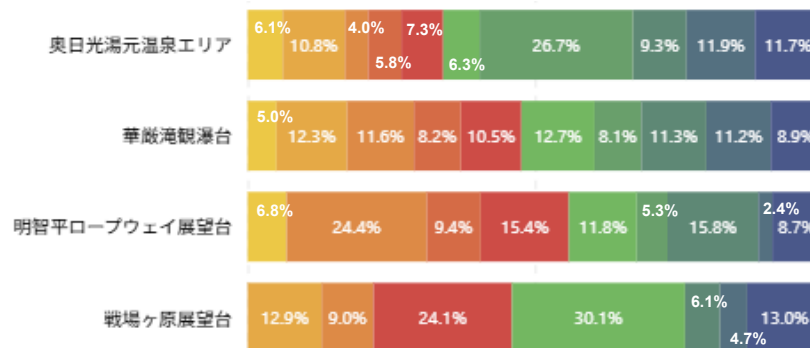
➤ 2025年12月

属性別構成

2025年12月



2024年12月



性年齢 ●女20 ●女30 ●女40 ●女50 ●女60 ●男20 ●男30 ●男40 ●男50 ●男60

発地ランキング

発地	来訪者数	シェア
埼玉県	10,035	20.73%
東京都	8,860	18.31%
神奈川県	7,133	14.74%
千葉県	5,740	11.86%
茨城県	3,423	7.07%
静岡県	1,281	2.65%
新潟県	1,255	2.59%
愛知県	1,004	2.07%
大阪府	983	2.03%
群馬県	930	1.92%

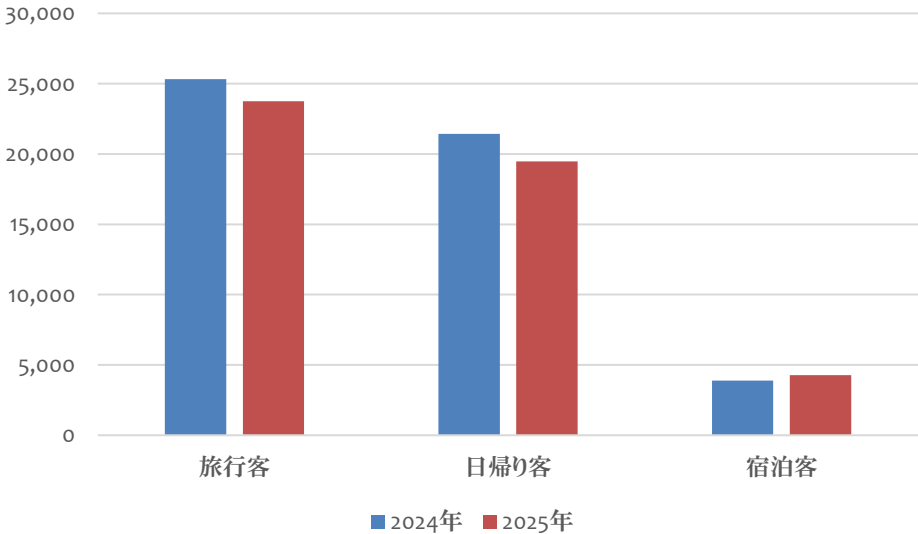
属性別構成について

施設により利用客の男女比がはっきりと分かれる結果となった。男性は、戦場ヶ原や華厳滝において来訪割合が拡大した。一方で女性は、明智平ロープウェイなど、優れた景観を手軽に楽しめる施設での割合が高い傾向にある。

4 足尾エリア（足尾銅山観光）

➤ 2025年1～12月

	2024年	2025年	前年比	2024日光市観光入込数 (実数)
旅行者	25,313人	23,755人	94%	144,861人
日帰り客	21,433人	19,474人	91%	137,167人
宿泊客	3,880人	4,281人	110%	7,694人

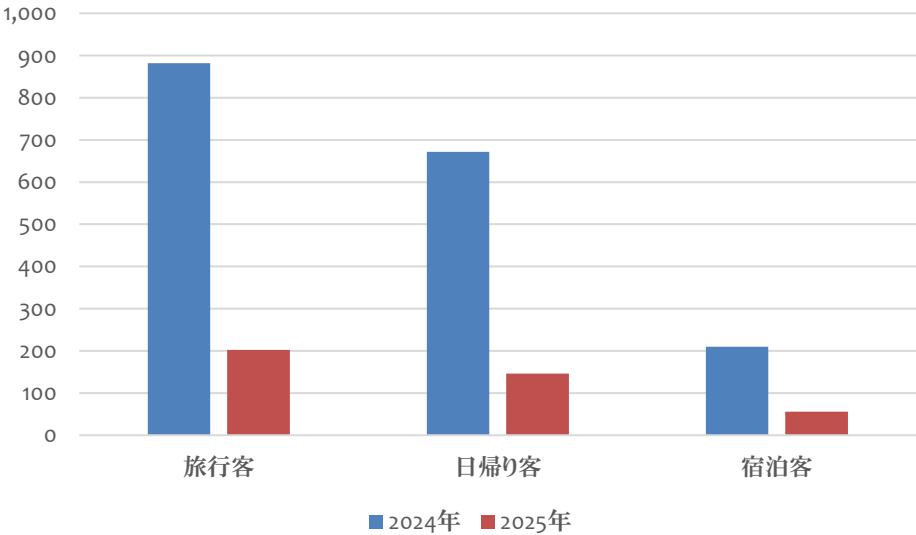


旅行者数が前年比94%、日帰り客数が同91%と減少する一方で、宿泊客数は同110%と二桁増を記録した。この対照的な動きは、足尾の歴史や産業遺産を軸とした「深掘り滞在型観光」へのニーズが高まっていることを示唆している。

4 足尾エリア（足尾銅山観光）

➤ 2025年12月

	2024年	2025年	前年比	2024日光市観光入込数 (実数)
旅行客	882人	202人	23%	5,610人
日帰り客	672人	146人	22%	5,294人
宿泊客	210人	56人	27%	316人



データ精度の確認が必要

4

足尾エリア（足尾銅山観光）

➤ 2025年12月

属性別構成

2025年12月

足尾銅山観光

100.0%

2024年12月

足尾銅山観光

54.6%

30.6%

14.8%

性年齢 ●女20 ●女30 ●女40 ●女50 ●女60 ●男20 ●男30 ●男40 ●男50 ●男60

発地ランキング

発地	来訪者数	シェア
神奈川県	146	72.28%
千葉県	56	27.72%

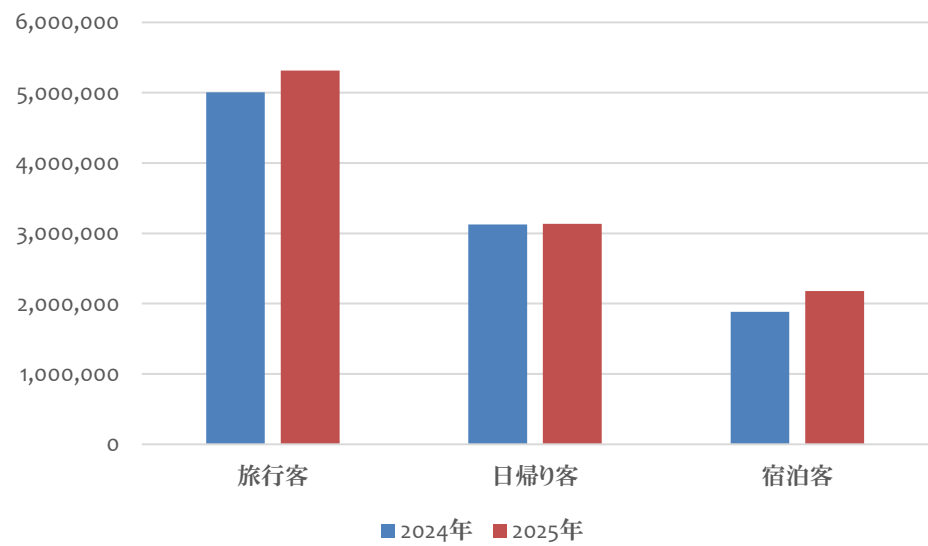
属性別構成について
データ精度の確認が必要

発地ランキングについて
データ精度の確認が必要

5 鬼怒川・川治エリア (日光江戸村・東武ワールドスクウェア・龍王峡駅・鬼怒川温泉・川治温泉)

➤ 2025年1～12月

	2024年	2025年	前年比	2024日光市観光入込数 (実数)
旅行客	5,007,427人	5,314,703人	106%	1,504,216人
日帰り客	3,125,801人	3,136,514人	100.4%	?
宿泊客	1,881,626人	2,178,189人	116%	1,543,222人

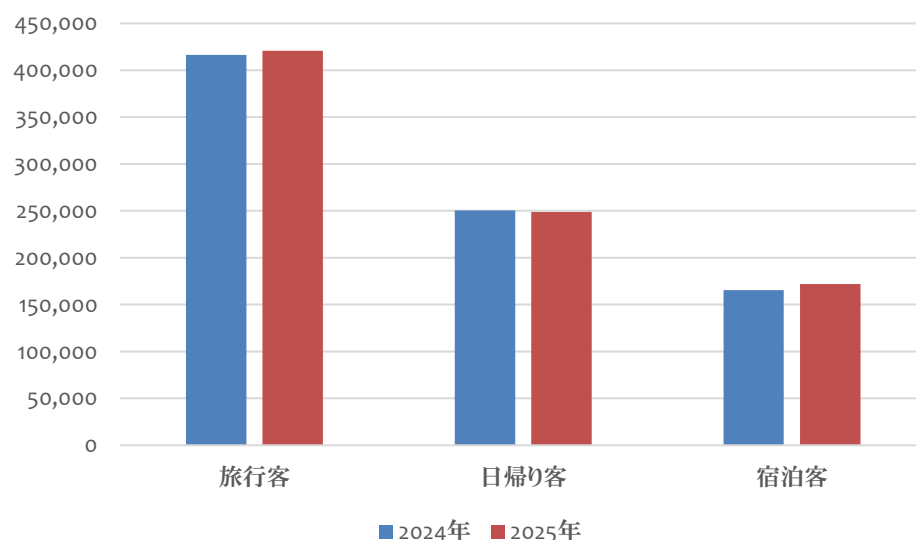


宿泊客数が前月に続き200万人を突破(前年比116%)した。旅行客数同106%を大きく上回るペースで宿泊客数が増加し、強力な集客力を維持している。
なお、日帰り客数も前年並み(同100.4%)を確保している。

5 鬼怒川・川治エリア (日光江戸村・東武ワールドスクウェア・龍王峡駅・鬼怒川温泉・川治温泉)

➤ 2025年12月

	2024年	2025年	前年比	2024日光市観光入込数 (実数)
旅行者	416,236人	420,781人	101%	120,532人
日帰り客	250,637人	248,901人	99%	?
宿泊客	165,599人	171,880人	104%	129,383人



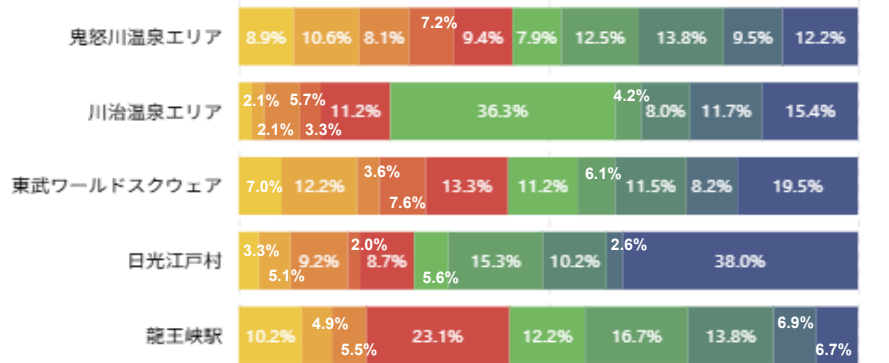
12月の日光市全体の旅行者数が前年比97%と微減する中、当エリアは同101%とプラス成長を維持した。宿泊客数も同104%と微増し、冬季においても温泉地としての集客力を改めて示す結果となった。日帰り客の微減を宿泊客の増加で補い、全体数を押し上げている。

5 鬼怒川・川治エリア (日光江戸村・東武ワールドスクウェア・龍王峡駅・鬼怒川温泉・川治温泉)

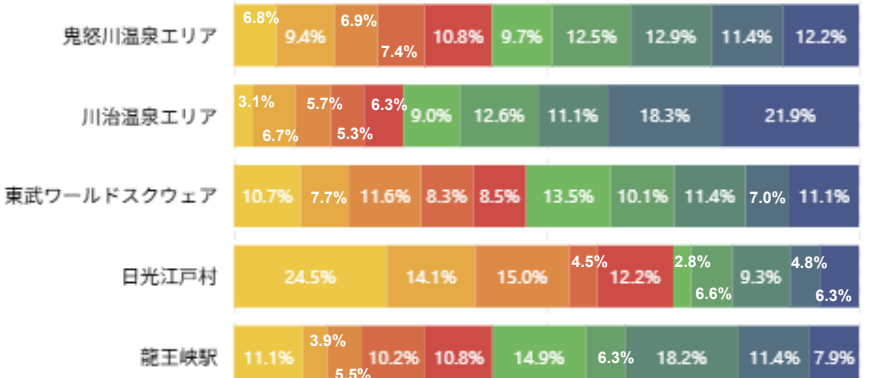
➤ 2025年12月

属性別構成

2025年12月



2024年12月



性年齢 ●女20 ●女30 ●女40 ●女50 ●女60 ●男20 ●男30 ●男40 ●男50 ●男60

発地ランキング

発地	来訪者数	シェア
埼玉県	79,998	19.01%
東京都	77,316	18.37%
栃木県	69,181	16.44%
千葉県	46,173	10.97%
神奈川県	39,767	9.45%
茨城県	25,553	6.07%
群馬県	13,283	3.16%
福島県	10,761	2.56%
宮城県	5,952	1.41%
静岡県	4,901	1.16%

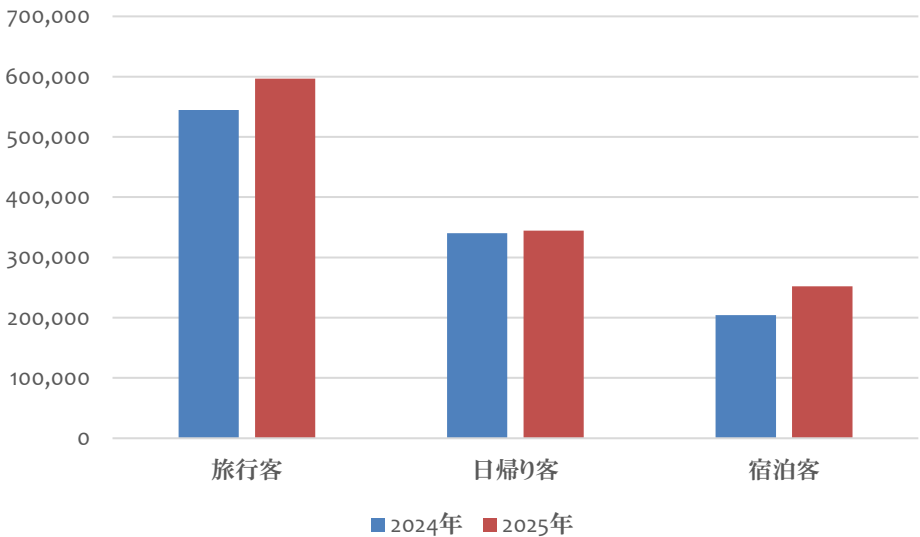
属性別構成について

施設により、性別や年代の構成比に明確な特徴がある。
日光江戸村は、前年と客層が全く異なり、男性が半数以上を占めた。
一方で、龍王峡は60代女性の割合が大きく伸びている。

6 湯西川・川俣・奥鬼怒エリア（湯西川温泉）

➤ 2025年1～12月

	2024年	2025年	前年比	2024日光市観光入込数 (実数)
旅行客	544,800人	596,749人	110%	329,002人
日帰り客	340,507人	344,635人	101%	113,968人
宿泊客	204,293人	252,114人	123%	215,034人



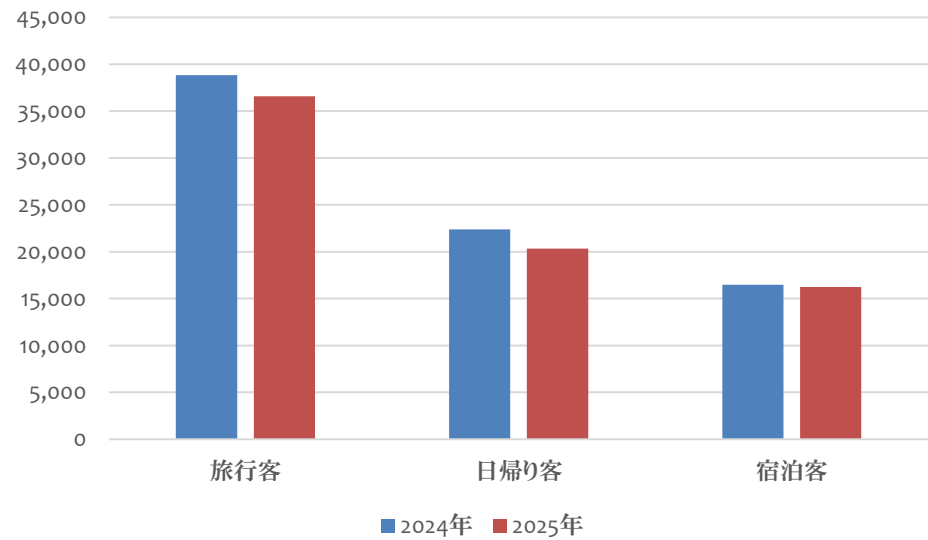
宿泊客数が前年比123%と大幅な伸びを記録した。日帰り客数が同101%と微増に留まる中で、宿泊客数が突出して増加している背景には、観光客が当エリア特有の「秘境感」を求め、滞在型観光を選択している傾向が推察される。

6

湯西川・川俣・奥鬼怒エリア（湯西川温泉）

➤ 2025年12月

	2024年	2025年	前年比	2024日光市観光入込数 (実数)
旅行客	38,853人	36,567人	94%	19,507人
日帰り客	22,373人	20,329人	91%	6,757人
宿泊客	16,480人	16,238人	99%	12,750人



旅行客数が前年比94%、日帰り客数が同91%と減少傾向にある一方で、宿泊客数は同99%とほぼ横ばいを維持した。この結果から、通年で見ても冬季の宿泊需要が高いことが分かる。

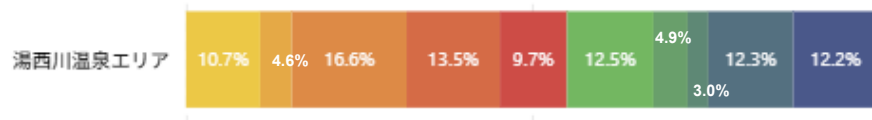
6

湯西川・川俣・奥鬼怒エリア（湯西川温泉）

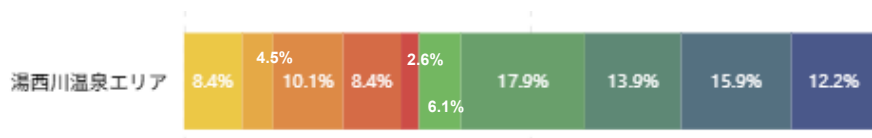
➤ 2025年12月

属性別構成

2025年12月



2024年12月



性年齢 ● 女20 ● 女30 ● 女40 ● 女50 ● 女60 ● 男20 ● 男30 ● 男40 ● 男50 ● 男60

発地ランキング

発地	来訪者数	シェア
東京都	6,533	22.53%
埼玉県	5,495	18.95%
千葉県	3,998	13.79%
神奈川県	3,798	13.10%
茨城県	2,233	7.70%
群馬県	2,142	7.39%
静岡県	1,365	4.71%
福島県	1,037	3.58%
宮城県	649	2.24%
岩手県	467	1.61%

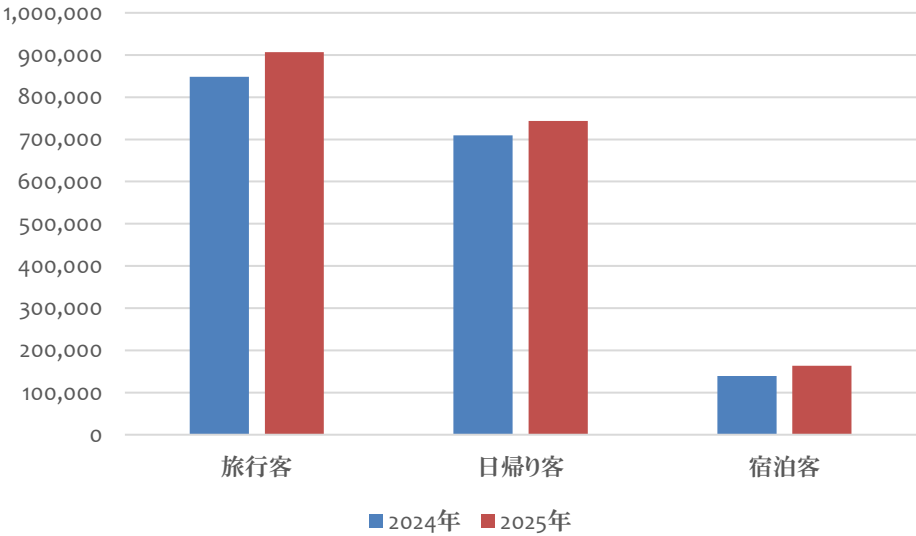
属性別構成について

全体として、来訪者に占める女性の割合が上昇した。
 年代別に見ると、ターゲット層ごとに動きが見られる。
 男性は20代の割合が前年を上回る。
 女性は40～60代の割合が前年を上回った。

7 今市エリア（大笹牧場・日光だいや川公園・道の駅日光街道ニコニコ本陣）

➤ 2025年1～12月

	2024年	2025年	前年比	2024日光市観光入込数 (実数)
旅行客	848,413人	907,099人	107%	2,061,536人
日帰り客	709,542人	743,973人	105%	1,987,819人
宿泊客	138,871人	163,126人	117%	73,717人

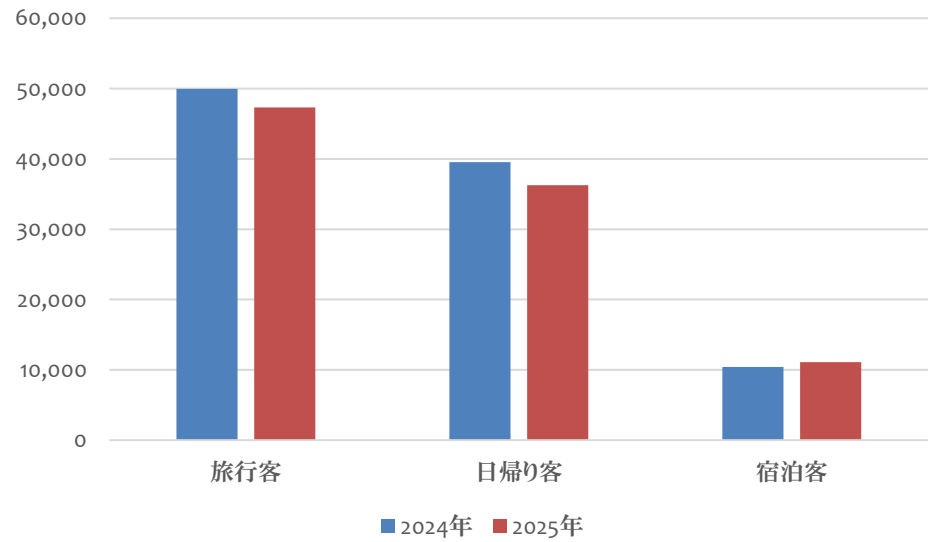


旅行客数が前年比107%、日帰り客数が同105%と堅調に推移する中、宿泊客数は同117%と突出した伸びを見せた。
この大幅な宿泊増の背景には、既存の宿泊施設に加え、民泊需要が寄与している可能性が考えられるのではないかと。

7 今市エリア（大笹牧場・日光だいや川公園・道の駅日光街道ニコニコ本陣）

➤ 2025年12月

	2024年	2025年	前年比	2024日光市観光入込数 （実数）
旅行者	49,942人	47,331人	95%	141,817人
日帰り客	39,521人	36,255人	92%	137,464人
宿泊客	10,421人	11,076人	106%	4,353人



旅行者数が前年比95%、日帰り客数が同92%と前年を下回る中、宿泊客数は同106%と伸長した。
この結果は、冬季においても今市エリアにおける宿泊・滞在ニーズが確実にあることを示唆している。

7

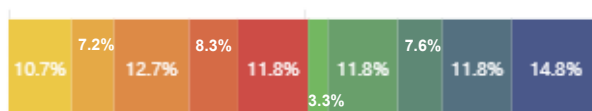
今市エリア（大笹牧場・日光だいや川公園・道の駅日光日光街道ニコニコ本陣）

➤ 2025年12月

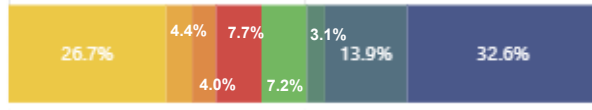
属性別構成

2025年12月

道の駅日光日光街道ニコ...



日光だいや川公園

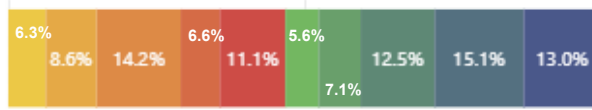


大笹牧場

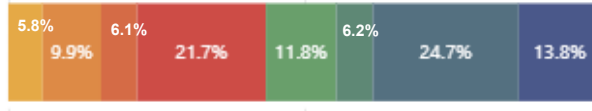


2024年12月

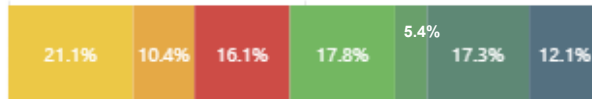
道の駅日光日光街道ニコ...



日光だいや川公園



大笹牧場



性年齢 ●女20 ●女30 ●女40 ●女50 ●女60 ●男20 ●男30 ●男40 ●男50 ●男60

発地ランキング

発地	来訪者数	シェア
埼玉県	15,464	23.12%
神奈川県	10,312	15.42%
東京都	9,707	14.51%
茨城県	8,196	12.26%
千葉県	7,570	11.32%
群馬県	3,718	5.56%
福島県	2,481	3.71%
宮城県	1,726	2.58%
新潟県	1,160	1.73%
静岡県	1,148	1.72%

属性別構成について

前年とは異なる客層の動向が見られた。

具体的には、「道の駅日光」では30代男性および20代女性の割合が拡大し、「日光だいや川公園」においては20代女性と60代男性の割合が増加している。



【ご注意：本資料の転載・複製での利用について】

- 本資料は、一般社団法人日光市観光協会の著作物であり、著作権法に基づき保護されています。
- 本資料の全文または一部を転載・複製する際は著作権者の許諾が必要です。事前に当協会までご連絡ください。使用用途によって転載・複製をご遠慮いただく場合もございます、予めご了承ください。
- 本資料は当社が信頼できると判断した各種データに基づき作成されておりますが、その正確性、確実性を保証するものではありません。本資料を利用する場合にはお客さまの判断で利用してください。



日光市観光協会

一般社団法人日光市観光協会

（本部）

〒321-1261 栃木県日光市今市717-1
道の駅日光 日光街道二コニコ本陣 観光情報館
電話：0288-22-1525（代表）