



① 金輪山 明静寺  
栃木県日光市瀬尾791  
☎ (0288) 21-2847

② 長性山 本敬寺  
栃木県日光市大谷向1430-15  
☎ (0288) 21-1566



③ 星願山 如来寺  
栃木県日光市東郷町710  
☎ (0288) 21-0105

④ 報徳二宮神社  
栃木県日光市今市743  
☎ (0288) 21-0138



⑤ 追分 地藏尊  
栃木県日光市小倉町117  
☎ (0288) 22-4804

⑥ 虚空山 徳性院  
栃木県日光市平ヶ崎230-2  
☎ (0288) 21-0429



⑦ 頭龍山 瑞光寺  
栃木県日光市平ヶ崎374  
☎ (0288) 21-1623

⑧ 瀧尾神社  
栃木県日光市春日町531  
☎ (0288) 21-0765

今市宿七福神めぐりで、四季感あふれる偽りのない豊かな自然にふれながら、370年の歴史ある日光街道杉並木を含む多くの名所旧跡を訪ね、今市再発見と健康づくり、そして、今市の観光をお楽しみください。

## 七福神信仰の歴史

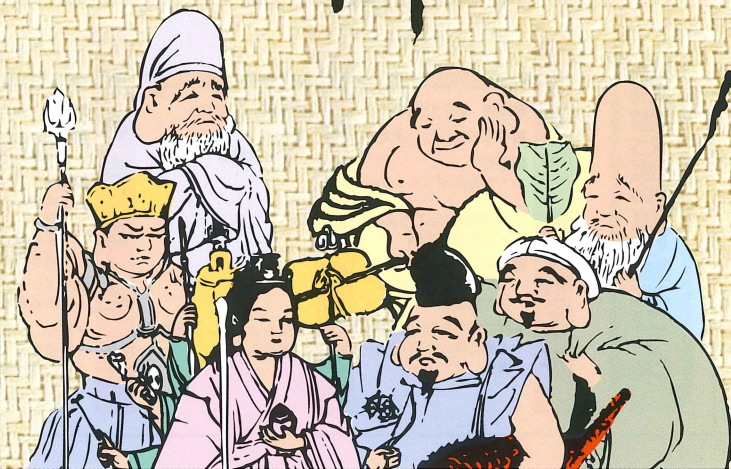
江戸時代の七福神信仰の盛んだったころには、仲良く宝舟に乗っている七福神を描いた絵に「なかきよのとをのねふりのみなめざめ、なみのりふねのおとのよきかな」と、上から読んでも下から読んでも同じ言葉の歌が記され、この絵を正月二日の夜に枕の下に置いて寝ると幸福をもたらすとって人気を呼んでいました。七福神巡り日本最古は、京都の「京七福神まいり」といわれています。

- \*今市宿七福神御巡拝は、通年で巡ることができます。
- \*七福神御巡拝の際の色紙は事務所に用意しておりますので、お気軽にお問い合わせください。
- \*御巡拝の折、葬儀、法要、祭事等が行われている場合、本堂の立入りをご遠慮ください。
- \*トイレにつきましては、移動の途中にあります公衆トイレをご利用ください。

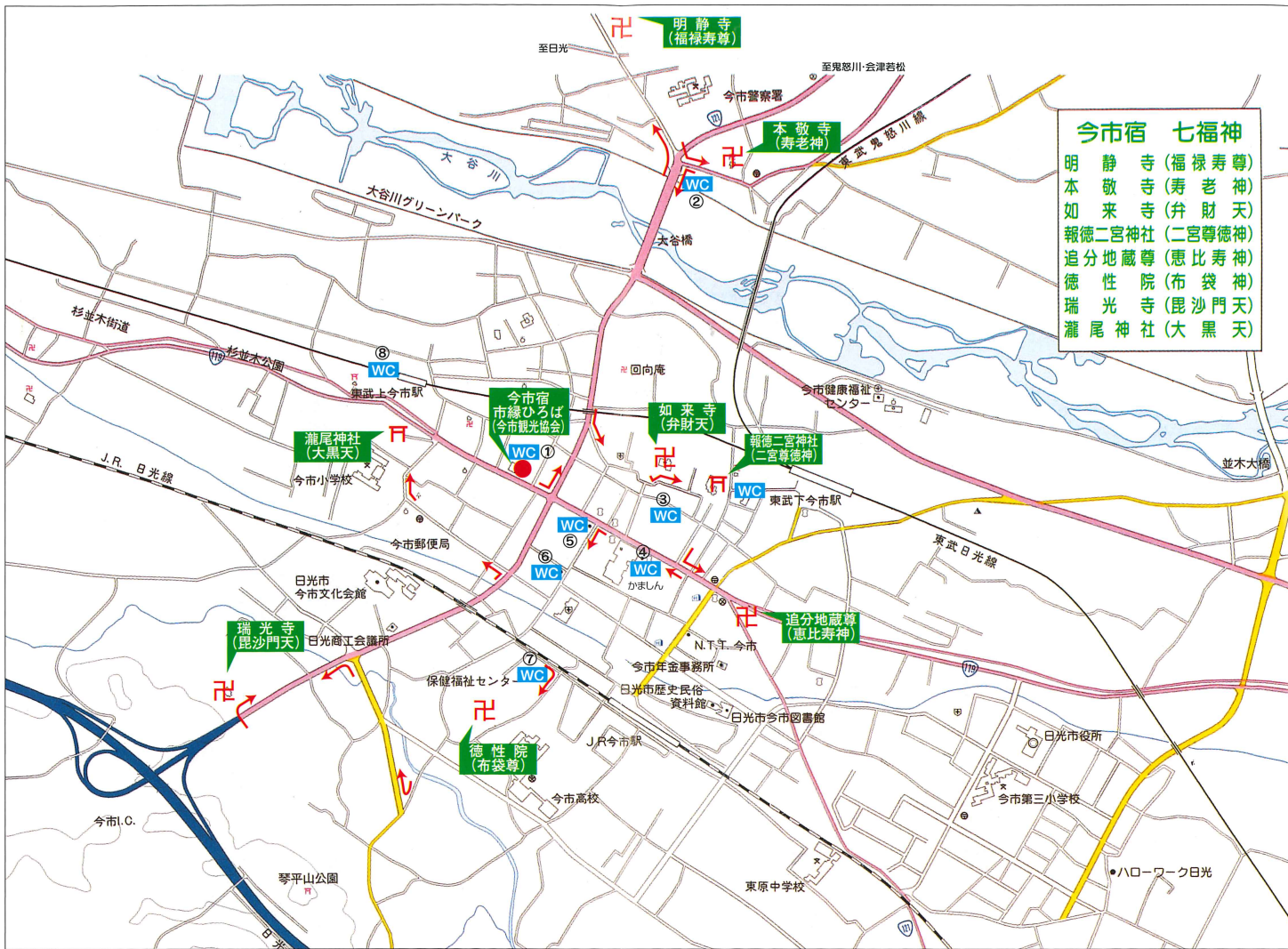


今市宿七福神事務局 〒321-1261 栃木県日光市今市600-1  
今市観光協会 TEL.0288-21-5611 FAX.0288-21-5612

# 今市宿七福神







**今市宿 七福神**  
 明静寺(福祿寿尊)  
 本敬寺(寿老神)  
 如来寺(弁財天)  
 報徳二宮神社(二宮尊徳神)  
 追分地藏尊(恵比寿神)  
 徳性院(布袋尊)  
 瑞光寺(毘沙門天)  
 瀧尾神社(大黒天)

- 大黒天**  
商売繁盛・五穀豊穡  
諸願成就・福徳円満  
縁結
- 瀧尾神社**  
社歴は勝道上人が日光に瀧尾神社を祀ったと同時に伝えられている。大黒天は当社拜記の三柱の祭神の石柱。他に恵比須、弁財天も祀られている。
- 毘沙門天**  
家運隆昌・闘病平癒  
諸願成就・勇気授福  
財宝富貴
- 顕龍山 瑞光寺**  
法華宗(本門流)ご本尊は、宗祖日蓮大聖人の定められた大曼陀羅、経典は妙法蓮華経八巻。『本門八品上行所伝の南無妙法蓮華経』を聞信口唱し、下種する道場。
- 弁財天**  
金運財運・福徳自在  
芸能富有・福徳円満
- 星顕山 如来寺**  
室町時代中期、銀閣寺が建てられたところに創建された名刹です。二宮尊徳翁の葬儀が行われたお寺でもあります。下野三十三札所巡り第4番札所。
- 福祿寿尊**  
幸福・俸禄  
長寿・福徳円満
- 金輪山 明静寺**  
日光山輪王寺の直轄末寺で、富士山開山の祖であり役の行者・小角の開祖と伝えられている。火災により資料焼失。寺歴は約400年、現住職20世。
- 布袋尊**  
福徳円満・家内安全  
夫婦円満
- 虚空山 徳性院**  
天台宗、総本山は延暦寺で江戸時代初期琴平山麓に開かれ、国鉄日光線開通に合わせて現地に移る。院内には「ひこ六地藏」が祀られている。
- 寿老神**  
長寿延命・子宝  
諸病平癒・福徳円満
- 長性山 本敬寺**  
日蓮宗に属し、長盛山本敬寺と号し、応永7年新潟県に大岡山長性寺と号し開山、大正11年今市の地に移る。御本尊は釈尊を悟る十界の大曼荼羅。
- 恵比寿神**  
商売繁盛・五業繁栄  
福徳円満
- 追分地藏尊**  
日光街道と例幣使街道の分岐点に祀られていることから追分地藏と名が付いている石造りの座ついているお地藏様では北関東唯一の大きさである。
- 二宮尊徳神**  
開運厄除・学業成就  
五穀豊穡・交通安全  
家内和合
- 報徳二宮神社**  
安政3年(1856年)10月生涯を開じた二宮尊徳翁の墓碑が建てられている。神社は明治30年に完成。お墓は県文化財指定になっている。

